

日本ユネスコ協会連盟 東日本大震災子ども支援 生活困窮者総合支援チャリティー

シルクロード・仏教伝来 平和への祈り



公益社団法人 日本ユネスコ協会連盟

平山郁夫 版画展

同時開催
日本美術名作選

日時 2022年7月23日(土)～27日(水)
午前9:30～午後5:30 25日(月)休館日

場所 とかちプラザ1階 大集会室
帯広市西4条南13丁目1 TEL 0155-22-7890

○会場内が混雑する場合は入場制限をさせていただく場合がございます。
○「マスク着用」「手指の消毒」「検温」等、感染予防にご協力をお願い致します。

主催 / 一般社団法人 あったらいいね
共催 / ほるぷAI 株式会社 ほるぷ エーアンドアイ
後援 / 北海道新聞 十勝毎日新聞
お問合せ / 一般社団法人 あったらいいね 帯広市西10条南5丁目1-31 TEL 0155-67-5283



帯広市西4条南13丁目1 TEL 0155-22-7890

● 入場無料 ●

展示作品のご予約を承ります

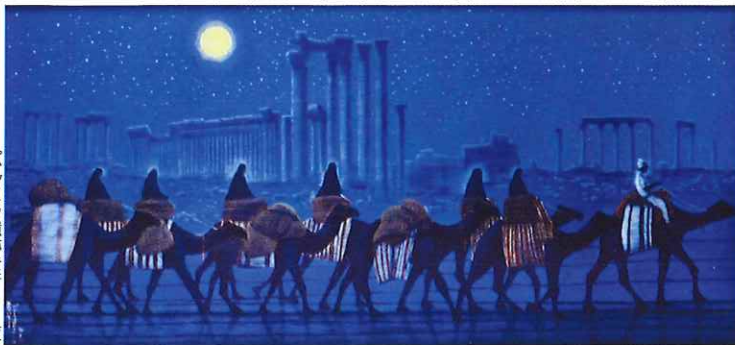


仏教伝来

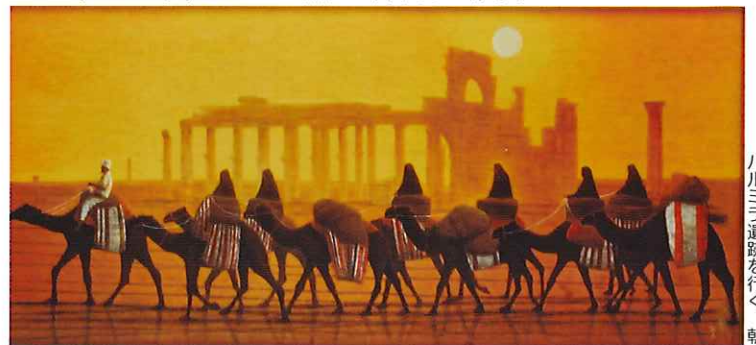


祈りの行進 ルルド

仏教伝来 (1959年) から 祈りの行進ルルド (2008年) まで40点の作品を展示



バルミラ遺跡をゆく 夜



バルミラ遺跡をゆく 朝

日本が誇る国民的画家 現代日本画壇の最高峰

平和への祈りをテーマに生涯描き続けた東西文明の道シルクロードの軌跡



シルクロードを行くキャラバン西・月



1930年
1952年
1953年
1989年
1996年
1998年
2004年
2009年

広島県の瀬戸田町に生まれる。
東京美術学校日本画科卒業。
再興第38回院展で「家路」初入選。
東京芸術大学学長に就任。
日本美術院理事長に就任。
文化勲章を受賞。
山梨県に平山郁夫シルクロード美術館開館。
逝去。享年79歳。

日本ユネスコ協会連盟
東日本大震災子ども支援
生活困窮者総合支援チャリティー

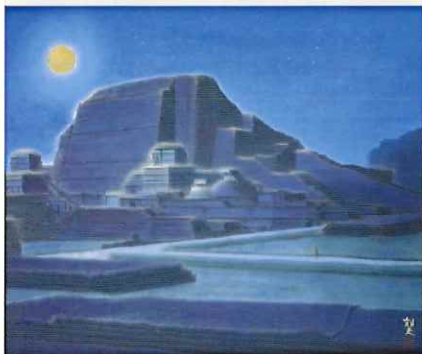
平山郁夫 版画展

戦後美術史に大きな足跡を残した平山郁夫画伯は、日本文化の源流を求めてシルクロードを歩き、仏教伝来の道、東西文化交流の道を訪ね歩きました。60年以上にわたる旺盛な創作活動と、文化史跡の保護にあたる社会活動は、美術界のみならず、日本をはじめ世界の文化や社会に大きな影響を与え続けました。

ユネスコ親善大使として世界平和にも貢献され、2009年12月2日にご逝去されました。

本展では、15歳の時広島で被曝した平山郁夫画伯の、作品に込めた命の尊さと平和への祈りを、「仏教伝来」「シルクロードを行くキャラバン」「パルミラ遺跡に行く」「流沙浄土変」「薬師寺」など約40点の版画、巧藝画作品と各種パネルにて紹介いたします。同時開催として、東山魁夷・中島千波・森清範他日本美術の名作も紹介いたします。

収益の一部は、公益社団法人日本ユネスコ協会連盟が行う「東日本大震災子ども支援募金」と、一般社団法人あつたらしいね「生活困窮者総合支援シェルター事業」に寄付させていただきます。



ナーランダの月



流沙浄土変



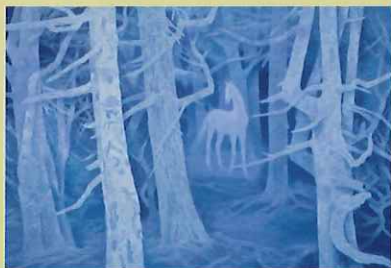
シルクロードを行くキャラバン東・太陽



流水間断無

特別企画 日本美術名作選

横山大観 東山魁夷 片岡球子 中島千波 上村松園 森清範



東山魁夷「白馬の森」



中島千波「醍醐寺三宝院枝垂櫻吹雪」



上村松園「鼓の音」



森清範「無事是吉祥」

一般社団法人あつたらしいね

一般社団法人あつたらしいねは、様々な生活困窮課題や家庭の問題等によって居場所を失った方々の為に、再起を目指して安心して課題に取り組む事ができる【居場所作り】を目的として設立された法人です。

現在は、新型コロナウイルスの影響によって仕事や居住地を失った方々や、様々な障害によって生活が厳しくなった方々を対象として、【安全な居場所】、【心身を養う食事】、【安心な時間】を提供すべく、【生活困窮総合支援シェルター】の運営を行っております。

十勝では数少ない施設であり、シェルターを如何に存続させて行くかが、当法人の課題となっています。是非、皆様にも関心を持って頂き、ご支援頂ければ有難く思っております。

【活動紹介】

- ・2ヶ月に一度の無料弁当配布 150食
母子家庭・ファミリーホーム 50食 地域の困窮その他 100食無料提供
- ・困窮者の食材提供
- ・生活困窮者一時支援

《一般社団法人あつたらしいね》

帯広市西10条南5丁目1-31 TEL 0155-67-5283



シェルター内観(居間)



シェルター外観